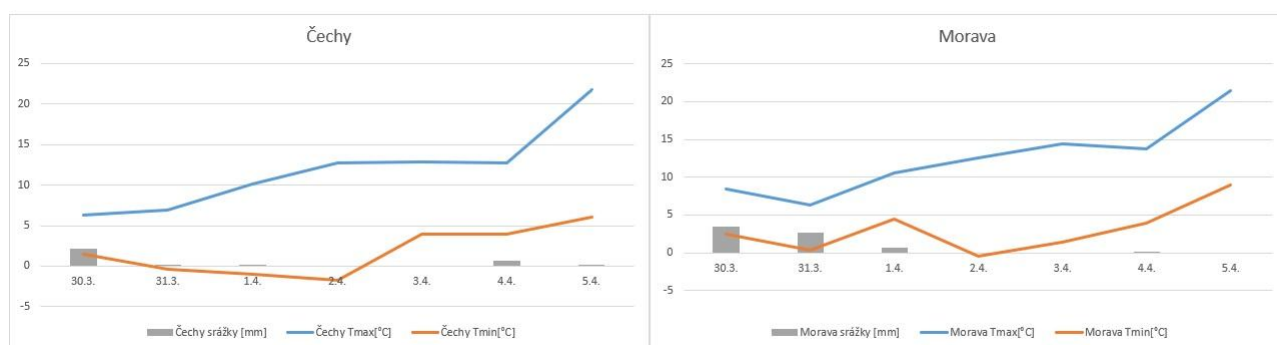


## Informace o sněhové pokrývce na území ČR k 13. 4. 2026

V uplynulém týdnu převažovalo spíše chladnější počasí, vyskytovaly se často slabé ranní mrazy (-3 až +3°C) a odpolední teploty stoupaly nejčastěji na 10 až 15 °C. Ve středu a ve čtvrtek bylo chladněji na severovýchodě a v pátek hlavně na západě území. Na horách bylo nejčastěji jen mezi 0 a 5 °C a na hřebenech nejvyšších hor byly i celodenní mrazy. V první polovině týdne bylo převážně slunečno, ale později severovýchod území ovlivnila nízká oblačnost. Více oblačnosti bylo hlavně v pátek a v neděli, kdy se hlavně v Čechách vyskytovaly i srážky.

V první polovině týdne se srážky nevyskytovaly, ve druhé polovině týdne se vyskytovaly především v Čechách, nejčastěji v jejich západní polovině. Ze čtvrtka na pátek a v pátek dopoledne spadlo v jihozápadní polovině Čech od 3 do 11 mm, a to s tím, že na mnoha místech padaly i srážky smíšené, případně sněhové, jinde v Čechách od pár desetin do 2 mm. Další srážky se vyskytly od noci na neděli do pondělního rána především v severozápadní polovině Čech a byly už s výjimkou hřebenů Krkonoš výhradně dešťové. Většinou zde spadlo od 1 do 5 mm, ale na krajním západě Čech 5 až 12 mm, jinde naopak do 1 mm.

V pátek dopoledne napadlo na západě a jihozápadě Čech místy 1 až 3 cm sněhu, ale výjimečně až do 5 cm. V noci na pondělí pak napadl sněhový poprašek na hřebenech Krkonoš.



Obr. Průběh minimálních a maximálních teplot a srážek pro jednotlivé dny v týdnu

V pondělí ráno 13. 4. ležela souvislá sněhová pokrývka znovu pouze na hřebenech našich nejvyšších hor. V Krkonoších leželo na hřebeni nejčastěji 25 až 55 cm, na Šumavě 15 až 45 cm, v Jeseníkách a na Králickém Sněžníku 15 až 40 cm a v Beskydech okolo Lysé hory leželo kolem 20 cm sněhu. Jinde na horách už ležela pouze nesouvislá pokrývka nebo zbytky sněhu, zejména v lese nebo na severních svazích.

**Odhad celkového množství vody ve sněhové pokrývce na území ČR k 13. 4. 2026 činí cca 0,047 mld. m<sup>3</sup>, což představuje v průměru cca 0,6 mm (0,6 litry na jeden metr čtvereční). Zásoby vody ve sněhu se pro celkovou plochu ČR ve srovnání s předchozím týdnem mírně zvýšily. Oproti hodnotám z minulého týdne (12 % průměru pro 14. týden) jsou aktuálně zásoby vody ve sněhu na 11 % dlouhodobého průměru pro patnáctý týden v roce.**

Tab. Zásoba vody ve sněhové pokrývce v jednotlivých krajích

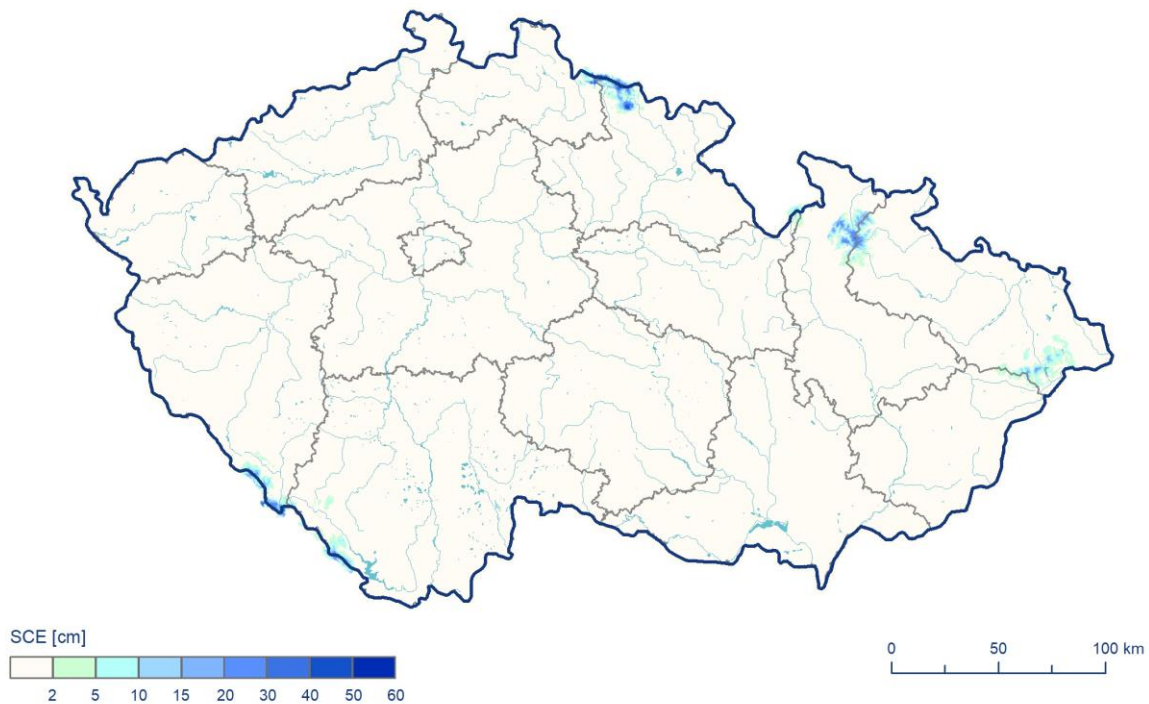
Kraj	Průměrná SVH [mm]	Objem vody [mil. m <sup>3</sup> ]
Středočeský	0	0,0
Praha	0	0,0
Jihočeský	0,5	5,0
Ústecký	0	0,0
Liberecký	0,7	2,2
Zlínský	0,2	0,8
Vysočina	0	0,0
Plzeňský	0,9	6,8
Pardubický	0,2	0,5
Olomoucký	1,9	9,8
Moravskoslezský	1,8	10,0
Královehradecký	2,4	11,4
Karlovarský	0	0,0
Jihomoravský	0	0,0

Obr. Výška sněhové pokrývky

### Výška sněhové pokrývky (SCE)

Stav k 13. 4. 2026

Český  
hydrometeorologický  
ústav

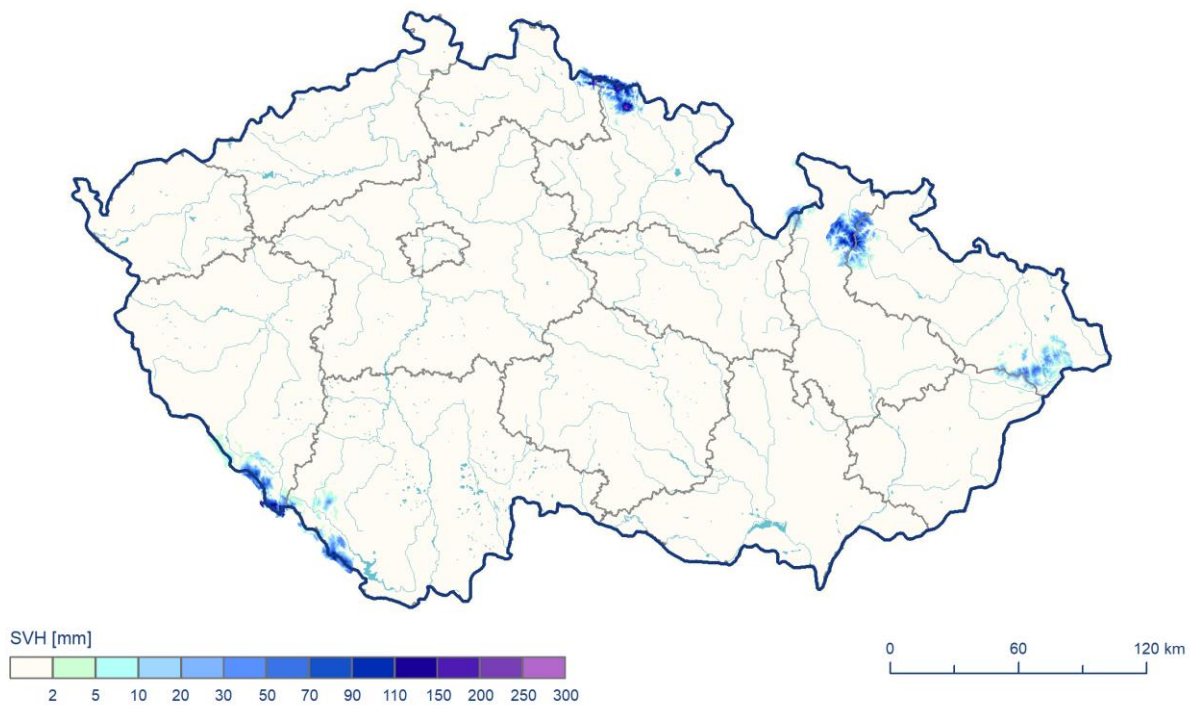


Obr. Vodní hodnota sněhu

### Vodní hodnota sněhu (SVH)

Stav k 13. 4. 2026

Český  
hydrometeorologický  
ústav



*Poznámka:* Omezený počet stanic, které aktuálně měří sníh, vliv expozice a vegetace neumožňují již věrohodnou interpolaci dat a vypočtené údaje nemusí v některých oblastech přesně odpovídat skutečnému množství zásob vody ve sněhové pokrývce. **Vypočtená data je proto nutné brát jako orientační.**

Tab. Zásoba vody ve sněhové pokrývce ve vybraných profilech

Povodí po profil	Odtoková výška [mm]	Objem [mil.m <sup>3</sup> ]
Orlice po Týniště n. Orlicí	0	0
Labe po Přelouč	1,8	11,6
Cidlina po Sány	0	0
Jizera po ústí	0	0
Vltava po VD Lipno	5,2	4,9
Otava po ústí	1,8	6,9
Lužnice po ústí	0	0
Vltava po VD Orlík	1,0	12,1
Sázava po ústí	0	0
Berounka po ústí	0	0
Ohře po VD Nechanice	0	0
Labe po Děčín	0,5	25,5

Povodí po profil	Odtoková výška [mm]	Objem [mil.m <sup>3</sup> ]
Opava po ústí	2,9	6,1
Odra po státní hranici	2,3	10,9
Olše po Věřňovice	0,2	0,2
Morava po Moravičany	4,2	6,5
Bečva po ústí	0,5	0,8
Morava po Strážnici	0,8	7,3
Dyje po VD Vranov	0	0
Svitava po ústí	0	0
Jihlava po ústí	0	0
Svratka po ústí	0	0
Morava a Dyje	0,3	7,2

Tab. Rozložení vodní hodnoty sněhu v závislosti na nadmořské výšce

Nadmořská výška [m n. m.]	Územní podíl plochy [%]	Průměrná SVH [mm]
do 300	24,2	0
300-500	42,1	0
500-700	25,8	0
700-900	5,7	1,6
900-1100	1,7	11,1
více než 1100	0,5	56,6

Výhled: V následujících dnech bude převládat teplejší ráz počasí a především v úterý a zpočátku ještě i ve středu se vyskytnou i dešťové srážky, které budou v dalších dnech už jen ojedinělé. Zásoby vody ve sněhu z hřebenů našich nejvyšších hor budou poměrně rychle ubývat.

Zpracovali: Bercha, Kimlová ČHMÚ OAH, OHP